	<p>Dětský domov Tachov Petra Jilemnického 576 Tachov 347 01</p>	<p>Ředitel zařízení Mgr. Zdeněk Kropáč</p>
<p>IČO: 70842558</p>	<p>Rozhodnutí o zařazení do školského rejstříku - Č. j. 10 688/2008-21 ze dne 28. 5. 2008 s účinností od 1. 9. 2008</p>	<p>Tel. - 374722015 dd.tachov@atlas.cz www.ddtachov.cz</p>

Školní vzdělávací program

Výchovný program zařízení

„ Vychovávat znamená věřit ve změnu “

(Paulo Fraire)

V Tachově 1. 9. 2016

Zpracoval: Mgr. Zdeněk Kropáč
 Ředitel DD Tachov

Úvod

Výchovný program Dětského domova v Tachově byl zpracován na základě dokumentu „Rámcový program výchovné činnosti ve školských zařízeních pro výkon ústavní výchovy a ochranné výchovy“ zpracovaný Výzkumným ústavem pedagogický v Praze v roce 2003.

Výchovný program vychází ze zákona 109/2002 Sb. a ze zákona č. 383/2005 Sb., který mění zákon 109/2002 sb.. ve znění pozdějších předpisů.

Účelem Dětského domova v Tachově je zajistit nezletilé osobě, zpravidla od 3 – 18 let, případně zletilé osobě do 19 let (dále jen dítě), na základě rozhodnutí soudu o ústavní výchově, nebo předběžném opatření, náhradní výchovnou péči v zájmu jeho zdravého rozvoje a řádného vzdělávání.

1. Identifikační údaje

Název organizace: Dětský domov, Tachov

Adresa: Dětský domov, Tachov
Petra Jilemnického 576
347 01 Tachov

telefon: 374 72 20 15

ředitel: 731 15 94 43

fax: 374 72 50 78

e-mail: dd.tachov@atlas.cz

internetové stránky: www.ddtachov.cz

IZO školského zařízení IZO: 102464537 Dětský domov, 102628823 Školní jídelna

Identifikátor právnické osoby: 600 801

IČO: 70842558

Právní forma: příspěvková organizace dle zákona č.250/2000 Sb

Zřizovatel: Plzeňský kraj, Škroupova 18, Plzeň

Zřizovací listina: vydaná Plzeňským krajem dne 31. 8. 2001, čj. 52701

Součásti DD:

Název	IZO součásti	Kapacita
Dětský domov	102464537	32
Školní jídelna	102628823	100

Odloučené pracoviště:

Kostelní ulice 67, 34701 Tachov / 2. rodinná skupina/

2. Charakteristika zařízení

Dětský domov, Tachov je v působnosti Plzeňského kraje. Ve své činnosti se řídí obecně platnými předpisy a předpisy a směrnicemi Plzeňského kraje. Ke zřízení subjektu došlo podle zákona č. 564/1990 Sb., o státní správě a samosprávě ve školství, podle zákona č. 129/2000 Sb., o krajích, zákona č. 250/2000 Sb., ve znění pozdějších předpisů, o rozpočtových pravidlech územních rozpočtů, zákona č. 157/2000 Sb., ve znění pozdějších předpisů, o přechodu některých věcí, práv a závazků z majetku České republiky do majetku krajů. Činnost dětského domova je vymezena zákonem č. 109/2002 Sb., ve znění pozdějších

předpisů, o výkonu ústavní výchovy nebo ochranné výchovy a o preventivně výchovné péči ve školských zařízeních a o změně dalších zákonů, zákonem č. 561/2004 Sb., ve znění pozdějších předpisů, o předškolním, základním, středním, vyšším odborném a jiném vzdělávání (školský zákon) a zákonem č. 563/2004 Sb., ve znění pozdějších předpisů, o pedagogických pracovnících a o změně některých zákonů.

Základním posláním dětského domova je zajišťovat výchovnou, hmotnou a sociální péči dětem a mládeži, která ze závažných důvodů nemůže být vychovávána ve vlastní rodině a nemůže být osvojena nebo umístěna v jiné formě náhradní rodinné péče.

Dětský domov je školské zařízení pro výkon ústavní výchovy dětí a mládeže. Zajišťuje náhradní výchovnou péči dětem ve věku od 3 do 18 let, (případně zletilým nejdéle do věku 26 let připravujícím se na budoucí povolání) na základě rozhodnutí soudu o ústavní výchově, u zletilé osoby na základě dohody mezi ní a dětským domovem.

Poskytuje péči dětem, které nemají vážné poruchy chování a vzdělávají se ve školách, které nejsou součástí dětského domova. Dále zabezpečuje dětem plné přímé zaopatření, tzn. ubytování, stravování, ošacení, potřebné učební pomůcky a potřeby pro využití volného času, náklady na zdravotní péči, léčiva a zdravotnické prostředky, poskytuje mládeži kapesné, osobní dary a věcnou pomoc při odchodu zletilých za zařízení a úhradu nákladů na dopravu do sídla školy.

Dětský domov ustoupil od plánovaných aktivit a striktního dodržování programu dne.

V současné době pomáhá naplňovat potřeby a zájmy dítěte a vytváří sociální vztahy a citové vazby, aby každé dítě mělo možnost si najít pro sebe důvěryhodnou osobu z řad pedagogických pracovníků v domově. Cílem je, aby každé dítě mělo dostatek prostoru na své zájmy, aby na něho někdo myslel, trpělivě ho vyslechl, laskavě pohladil, aby nežilo jen ve „zlaté kleci“ ústavního zařízení, kterou musí udržovat v čistotě.

Od roku 2001, kdy proběhla rozsáhlá rekonstrukce dětského domova, byly vytvořeny rodinné skupiny, která je nejméně šesti a nejvíce osmi členná, zpravidla různého věku a pohlaví. Sourozenci se zařazují do jedné rodinné skupiny. Každá rodinná skupina žije ve svém bytě s kuchyňkou a vlastním sociálním zařízením. Snížený počet dětí umožňuje vytvářet dlouhodobé vztahy s dítětem, které nemá šanci dostat se zpět do své rodiny nebo do pěstounské péče. O každou rodinnou skupinu pečují 2 skupinové vychovatelé a 2 asistenti pedagoga.

Život v rodinné skupině se více přibližuje životu ve větší rodině a to se kladně odráží na chování a jednání dětí samotných. Dítě má větší možnost rozhodovat o sobě v běžných každodenních situacích a nést za to odpovědnost.

3. Pojetí výchovné práce

Cílem výchovné práce v Dětském domově Tachov jako ve školském zařízení pro výkon ústavní a ochranné výchovy je vytvoření trvalého prostředí, které by dítěti umožnilo uspokojování základních materiálních, citových i speciálních potřeb a které by zajišťovalo vhodné rozvíjení vědomostí, dovedností a návyků s přihlédnutím k zájmům a zvláštnostem každého dítěte ve čtyřech rodinných skupinách.

Důležitá je rovněž podpora vzdělávacího působení školy, ale i uspokojování potřeb v oblastech rekreace a zábavy. Součástí výchovné práce v tomto školském zařízení je i snaha naučit děti sebeobsluze, pracovním a sociálním dovednostem a návykům tak, aby se po ukončení ústavní výchovy mohly úspěšně zapojit do života ve společnosti.

4. Konkrétní výchovně vzdělávací cíle

Základním cílem výchovně vzdělávací činnosti v Dětském domově Tachov je, aby dítě získalo takové kompetence, které by mu umožnily co nejlepší zařazení nebo návrat do společnosti.

Hlavní výchovné cíle vycházejí z obecného cíle výchovné práce v zařízeních pro výkon ústavní a ochranné výchovy (Zákon č. 109/2002 Sb., ve znění pozdějších předpisů):

a) rozvoj osobnosti dítěte

- Utvářet hygienické návyky, vést děti k sebeobsluze a dodržování zásad správného denního režimu (*stálá kontrola, pravidelnost v činnostech, opakování, ritualizace, doba odpočinku, školní práce*).
- Prohlubovat vědomosti, dovednosti a návyky, rozvíjet poznávací procesy (*problémové učení, projekty, soutěže, důraz na motivaci*).
- Poznávat sebe sama, potlačovat negativní citové stavy a učit se překonávat překážky a obtíže (*atraktivní a zážitkové programy, účast v projektech – sociální dovednosti*).
- Vést děti k regulaci vlastního chování na základě správných zásad chování (*vlastní příklad, morálka a mravnost, etické zásady výchovy*).
- Učit se vzájemného soužití s ostatními lidmi, vést děti ke kolektivní zodpovědnosti, ale umět se prosadit (*skupinová práce, pravidelnost, jasná pravidla skupinové práce, výstupy, zpětná vazba*).

b) rozvoj samostatného rozhodování

- Volba povolání.
- Schopnost dětí správně se rozhodnout a umět projednávat a zdůvodňovat svá rozhodnutí a stanoviska s dospělými, vychovateli i dětmi.
- Naučit děti vybrat si optimální řešení vlastní situace na základě informací a názorů získaných.
- Z různých zdrojů a svá rozhodnutí, řešení vnitřně přijmout a nést za ně odpovědnost.
- Vytvářet životní scénář.
- Aktivita a samostatnost.
- Zvyšovat znalosti a schopnosti v oblasti finanční gramotnosti a jejich využití v praxi.

c) rozvoj schopnosti spolupráce a zodpovědnosti

- Spolupracovat s ostatními lidmi, nebýt závislý pouze na jednom člověku a účelně při tom komunikovat.
- Umět rozlišovat intimitu vztahů v rodinné skupině a podporovat kontakty s vlastní rodinou.
- Soustředit se na vzájemnou spolupráci dětí a zodpovědnosti k sobě i druhým.
- Chápat potřebu spolupráce a potřebu pravidelné přípravy na vyučování jako jedny ze základních schopností potřebných v jejich budoucím životě a vstupu do pracovního procesu.
- Zabezpečit potřebu efektivním způsobem zvýšit sociální kompetence dětí rizikových situací, zábavnou formou prakticky seznámit děti s různými oblastmi zdravého životního stylu a rizikem užívání všech druhů návykových látek, přípravy na volbu povolání prevence trestního jednání a trestní odpovědnosti.
- Novým cílem je umožnit a zprostředkovat dětem, nejen z dětských domovů, kontakt s rodin v nápravném zařízení pro výkon trestu ve spolupráci s Českým Helsinským výborem.
- Zaměřovat se na etickou a morální výchovu a integraci do společnosti a uplatnění na trhu práce apod.
- Při tvorbě skupinových cílů v rodinné skupině.

- Při realizaci výchovy v rodinné skupině.

d) volnočasové aktivity rozvoj schopností dítěte a jeho zájmů

- Naučit děti trávit vhodným způsobem svůj volný čas a aktivně relaxovat
- Usměrnit žebříček životních hodnot, zvýšit sebeúctu a sebevědomí tím, že dětem umožníme ukázat jedinečnost každého jedince a potřeby zažít úspěch i potřeby pracovat v týmu, kdy na každém jedinci závisí úspěch ostatních. Touha zviditelnit se a upoutat na sebe pozornost je typická pro děti s citovou deprivací a je nutné ji usměrňovat žádoucím směrem.
- Náplň jednotlivých činností by měla vycházet ze zájmů dětí a cílem bude zlepšení sociálních vztahů, psychické a emocionální stability a uvědomění si vlastní hodnoty, s možností zažít úspěch a v souvislosti s uplatněním v samostatném životě.

Plnění výchovně vzdělávacích cílů, klade mimořádné nároky na odpovědnost, kvalifikovanost a profesionalitu pedagogických pracovníků, nejen při sestavování plánů, ale především jejich uplatňováním při svém přímém výchovném působení.

5. Klíčové kompetence

Veškeré výchovné činnosti směřují k vytvoření klíčových kompetencí, které představují soubor znalostí, dovedností, návyků a postojů, které jsou využitelné v praktických životních situacích. Klíčové kompetence představují pro dítě neopominutelný základ přípravy na život ve společnosti, celoživotní učení a vstup do pracovního procesu.

a) učební kompetence

Dítě (se, si):

- Umí vyhledat informace, pochopit jejich smysl a využít je v procesu učení (*knihy, literatura, internet, úřady, komunikace s lidmi*).
- Organizuje a řídí vlastní učení, umí zhodnotit jeho výsledky (*stanovení svého rytmu, odpovědný přístup, dohoda, důvěra*).
- Zná obecně užívané termíny, znaky a symboly, umí uvést věci do vzájemných souvislostí (*poznávání světa kolem nás, neformální rozhovory, zážitkové akce, metody výchovy postavené na prožitku, hravá forma výchovy, ne moralizování*).

- Má předpoklady k celoživotnímu učení (*pokračování ve studiu, zvyšování kvalifikace, kurzy, semináře, soutěže, školení*).

b) sociální, interpersonální a pracovní kompetence

Dítě (se, si):

- Orientuje v mezilidských vztazích, uvědomuje si zpětnou vazbu vlivu svého chování na okolí (*stálé výchovné prostředí, lidé jsou typičtí, důvěra, víra ve své schopnosti*).
- Rozpozná nevhodné a rizikové chování a uvědomuje si jeho možné důsledky (*rozhovory, příklady, alternativy*).
- Zvládá běžné životní situace a emocionální problémy, koriguje nepřizpůsobivé chování (*sebereflexe, zvyšování sebevědomí, sebedůvěra, aspirace*).
- Vědomě dodržuje morální zásady a pravidla chování, orientuje se v základních mravních hodnotách (*pedagogické vzory chování, výchova příkladem, hry a soutěže*).
- Používá získané základní pracovní dovednosti a návyky v každodenních činnostech (*manuální zručnost při domácích pracích, úklid na skupině, na zahradě, nádobí, atd.*).
- Připravuje i provádí svoji pracovní činnost, dodržuje pravidla bezpečnosti a ochrany zdraví (*zásady bezpečnosti, poučení, názorné ukázky, kontrola*).
- Rozumí skupinovým vztahům a aktivně do nich zasahuje, aktivně ovlivňuje kooperaci ve skupině (*pravidelná skupinová sezení – řešení otázek života na skupině, strukturovaný program, zápisy, kontrola úkolů, sebezpoznavací program, hodnocení druhých i sebe sama*).

c) kompetence řešit problémy

Dítě (se, si):

- Vnímá nejruznější situace v zařízení i mimo něj, přemýšlí o jejich příčinách a na základě svých zkušeností hledá jejich řešení (*připomínky a náměty na skupinových sezeních, potřeba být vyslyšen, důvěra dospělých*).
- umí postihnout problém, nalézt a zformulovat způsoby jeho řešení a uplatnit jej v praxi (*ukázkové problémy a možnosti řešení, formy – hra, soutěž, projektová řešení*).

- samostatně rozhoduje, zvažuje důsledky svého rozhodnutí, nese za ně odpovědnost (*speciální letní soustředění, nastolení životní situace s řešením problému, přenášení odpovědnosti na starší děti, monitoring, hodnocení, diskuse*).

d) komunikativní kompetence

Dítě (se, si):

- Výstižně, souvisle a kultivovaně formuluje své myšlenky písemně i v ústním projevu (*prostor na skupinových sezeních, schránka důvěry, setkávání s vedením DD*).
- Diskutuje s vhodnou argumentací (*jednání s vedením DD, argumentace, prosazení svého názoru, uznání názoru druhých, hledání konsenzu*).
- Využívá získané komunikativní schopnosti k vytváření vzájemných vztahů k ostatním lidem (*vztahy mezi dětmi na skupině, mezi skupinová rivalita, spolupráce, jednání na úřadech atd.*).
- Rozumí různým textům (*tiskopisy, informace, pokyny apod., ukázky tiskopisů, jejich vyplňování, orientace v textu*).
- Využívá možností komunikačních technologií (*internet, elekt. pošta, dopisování do časopisů atd.*).

e) občanské kompetence

Dítě (se, si):

- Chápe funkci zákonů a společenských norem, zná svá práva a povinnosti (*důkladné seznámení s vnitřním řádem, metodický výklad, příklady, dostupnost těchto dokumentů*).
- Respektuje odlišný způsob života jiných etnik, skupin a náboženství (*interkulturní výchova, poznávání historie jiných etnik, muzea, přednášky, semináře, atd*).
- Zvládá běžnou komunikaci s úřady (*postupy v jednání s úřady při vyřizování OP, pasu, přídavek na dítě, sirotčího důchodu, atd.*).
- Je schopno vyhledat účinnou pomoc v krizové situaci (*ví, kam a na koho se obrátit, dokáže se v krizi pomoci sám, umí přivolat pomoc*).
- Projevuje pozitivní postoj k ochraně životního prostředí (*pobyt v přírodě, podíl na ochraně – brigády, poznávání krásy přírody, umí tábořit v přírodě, umí si zabezpečit základní podmínky pro přežití a život v přírodě*).

6. Formy vzdělávání

- Přijetím zákona č. 109/2002 Sb., ve znění pozdějších předpisů, nastoupila nová filozofie práce s dětmi, u kterých je nařízena ústavní výchova. Nové trendy humanizace dětského domova změnily pohled na potřeby dětí, zároveň se od plánovaných aktivit a striktního programu dne přechází k individuální práci s dítětem a jeho rodinou.
- Život v rodinné skupině se víc a víc přibližuje životu ve větší rodině. To se kladně odráží na dětech samotných, na jejich chování, jednání a prožívání.
- Děti se aktivně podílejí na chodu své „domácnosti“, naučí se vařit, nakupovat, prát, žehlit a uklízet, naučí se postarat o mladší sourozence nebo kamarády, zejména však navazují pevnější citové vazby, nejsou citově prázdné, frustrované ani deprivované.
- V dětském domově je využívána forma výchovy mimoškolního vzdělávání a sebevýchova dětí a určitým specifickým způsobem je naplňována také forma výchovy rodinné.
- Výchovné působení je realizováno formou cílevědomého, přímého působení, které zahrnuje působení školy, rodiny a společenských organizací, a nepřímé působení, jenž je ovlivněno sdělovacími prostředky a mimoškolního prostředí, prostředí dětského domova a jeho rodinné skupiny.
- Dalšími faktory působícími na výchovně vzdělávací činnost dětí v dětských domovech jsou formy výchovy stanovené například vyhláškou č. 74/2005 Sb., ve znění pozdějších předpisů, o zájmovém vzdělávání. Ta stanovuje následující formy:
 - a) **PŘÍLEŽITOSTNOU** výchovnou, vzdělávací, zájmovou a tematickou rekreační činnost. Realizuje se mimo zařízení. Při příležitostné výchovné a vzdělávací činnosti je třeba se zaměřit:
 - na přednášky, výstavy a exkurze zaměřené na správný zdravý životní styl
 - problematiku anorexie, význam pohybu, sexuální výchovy apod., přednášky zabývajícími se otázkami závislostí na alkoholu, užívání dalších drog a jiných závislostí v rámci programu rizikového chování.

- využívání spolupráce s Policií ČR pro prevenci kriminality a sociálně patologických jevů
 - aktivně se účastnit na kulturních vystoupeních při prezentaci dětského domova, veřejných vystoupeních a sportovních kláních. Nedílnou součástí bude prezentace výrobků ze zájmové činnosti dětí dětského domova na výstavkách s podzimní dušičkovou, vánoční a velikonoční tematikou a jarmarcích.
- b) **PRAVIDELNOU** výchovnou, vzdělávací a zájmovou činnost, která se realizuje přímo v zařízení, formou každodenních a pravidelných činností. Například příprava na vyučování a sebe-obslužné činnosti.
- c) **TÁBOROVOU** činnost spojenou s pobyty mimo zařízení organizovanou samotným zařízením nebo jinými organizacemi a nadacemi. Příkladem jsou víkendové a prázdninové pobyty na horách apod. Mohou být tematicky zaměřené například na primární prevenci rizikového chování nebo pobyty poznávací, turistické a kulturní.
- d) **OSVĚTOVOU** činnost včetně shromažďování a poskytování informací, činnost poradenskou zaměřenou na primární a sekundární prevenci rizikového chování.
- e) **INDIVIDUÁLNÍ** práci, zejména vytvářením podmínek pro rozvoj nadaných dětí a rozvoj schopností dětí vyžadujících specifické potřeby formou individuálního přístupu.
- f) **SPONTÁNNÍ** nabídka činností, které jsou zahrnuty v denním programu, neorganizovaná aktivita dětí. Například klidové činnosti, poslech hudby, neformální kamarádké komunikace, možnost si volně hrát nebo kreslit.

7. Obsah vzdělávání

V popředí péče dětského domova stojí zájmy dítěte, poznání a všestranné naplňování jeho potřeb, vytváření a upevňování sociálních vztahů a citových vazeb. Veškerá výchovná činnost směřuje k začlenění dětí do společnosti, navazování kladného vztahu k přírodě a k rozvíjení osobnosti dítěte v oblasti kultury, zdraví nebo sportu a zprostředkovat dětem v průběhu výchovy životní hodnoty, které jim umožňují lepší orientaci v životě. Na základě průřezových témat základního zájmového vzdělávání se propojují obsahy vzdělávání různých oborů a vytváří cíle jednotlivých výchov. Nový školní vzdělávací program by měl rozšířit tyto výchovy o cíle a doplnit jejich formy realizace. Všechny výchovy prolínají do všech každodenních činností dětí v dětském domově a přispívají ke vzdělávání dětí přirozenou cestou.

- **ENVIROMENTÁLNÍ** výchova se zabývá ochranou životního prostředí, formováním ekologicky správného vztahu dětí k přírodě a vysvětlováním závažností ekologických problémů, které ovlivňují naši planetu. Cílem bude připomínat dětem důležitost třídění odpadu, seznámit je s problematikou a otázkami týkajícími se šetření energiemi a vodou v domácnostech i ve společnosti, zhoršením životního ovzduší a jeho dopadem na celou planetu. Enviromentální výchova bude realizována především každodenní aktivitou a zažitím správných návyků (třídění odpadu, šetření energiemi apod.) a formou výletů do zoologických zahrad, ekologických farem a do stanic pro ohrožená zvířata a besedami s lidmi, kteří se těmito otázkami zabývají.
- **MULTIKULTURNÍ** výchova by měla vychovávat děti k rasové toleranci a k odmítání xenofobie, násilí, vytvářet zdraví postoj vůči imigrantům a jejich někdy odlišným hodnotám. Zároveň podporovat znalosti o státních symbolech a vést děti k dodržování tradic a zvyků naší společnosti. Pěstovat porozumění a vědomí sounáležitosti a respekt i k jiným kulturám. Děti se mohou účastnit setkávání s jinými kulturami formou mediálních prostředků, účastí na vystoupeních například romských skupin, mezinárodních festivalech apod., a také osobním setkáváním s lidmi jiné národnosti – návštěvy hostů z Německa, Itálie aj.

- **MEDIÁLNÍ** výchova se zaměřuje na potřebu naučit děti vnímat média a umět rozpoznat co je a není objektivní informace, orientovat se v mediální komunikaci a práci s médii samotnými. Zvládat základní práce na počítači, používat elektronickou poštu, ovládat jednoduché elektrotechnické přístroje apod. Vypěstovat u dětí kritický přístup ke zpravodajství a k reklamě. Děti se sami pokusí vytvořit vlastní mediální sdělení nebo zprávu a umístit ji na internetové stránky domova.
- Výchova k „**MYŠLENÍ V EVROPSKÝCH SOUVISLOSTECH** a výchova **DEMOKRATICKÉHO OBČANA**“ zdůrazňuje osobní odpovědnost za dění ve společnosti, rozvíjí vědění evropské identity a poznání života v Evropě a na celém světě. Ukazuje dětem na problémy třetího světa, možnosti adopce na dálku apod. Vede děti k vzájemné solidaritě a seznamuje je se základními informacemi o právech dětí na základě Deklarace práv dítěte.
- **OSOBNOSTNÍ A SOCIÁLNÍ** výchova splňuje veškeré cíle osobnostního rozvoje. Zabývá se sociálně právními otázkami rodiny, otázkami rizikového chování a problematikou závislostí nebo šikany. Rozvíjením kladných charakterových vlastností a upevňováním poznatků ze školy a zájmové činnosti, vzájemné komunikace a posilování sociálních rolí dítěte v rodinné skupině dětského domova i ve společnosti. Realizace této výchovy probíhá nepřetržitě ve všech činnostech dětí v domově i mimo něj.

8. Podmínky pro vzdělávání žáků se specifickými potřebami

Na základě vyhlášky č. č. 27/2016 Sb., ve znění pozdějších předpisů, o vzdělávání dětí, žáků a studentů se specifickými vzdělávacími potřebami a dětí mimořádně nadaných, se stanovují podmínky pro tyto děti v jednotlivých zařízeních do školního vzdělávacího plánu.

- Dětský domov poskytuje speciální péči dětem s lehkým a středně těžkým mentálním postižením a zejména dětem se specifickými poruchami učení. Pracuje s dětmi při pravidelné přípravě na vyučování podle individuálních plánů doporučených pedagogicko - psychologickou poradnou a sestavených učiteli základních škol, kam děti docházejí. Speciální vzdělávání se uskutečňuje s pomocí

podpůrných opatření, která jsou odlišná nebo nad rámec individuálních pedagogických opatření. Využívá speciálních metod, postupů, forem a prostředků vzdělávání, kompenzačních, rehabilitačních pomůcek a spolupráce s pedagogicko-psychologickou poradnou, případně pedagogickým centrem.

- V našem zařízení se poskytuje speciální péče dětem s lehkou a středně těžkou mentální retardací a zejména dětem se specifickými poruchami učení. Nejvíce využíváme forem individuální nebo skupinové integrace, zvýšený dohled nad dětmi, blízká spolupráce a větší kontakt s dětmi při vytváření podmínek socializace a integrace.
- Nejčastěji využívá forem individuální péče a pravidelné spolupráce se školami a speciálně pedagogickým centrem při ZŠ a MŠ Tachov, Petra Jilemnického. Ta pomáhá zejména dětem se specifickými potřebami, dětem s lehkou a středně těžkou mentální retardací nebo kombinacemi více vad. Výhodou je poloha školy, která těsně sousedí s budovou dětského domova v Tachově. Při hodnocení se přihlíží k povaze postižení nebo znevýhodnění a využívá se terapií a relaxačních technik.
- Pro rozvoj dětí mimořádně nadaných, které dosahují mimořádné úrovně při vysoké tvořivosti v celém okruhu činností, pomáhá také začlenění dětí do programů různých nadací, které se spolupodílí na financování zájmových činností, sportovních klubů a ZUŠ v Tachově.
- Samozřejmostí je zvyšování odbornosti pedagogických pracovníků a asistentů pedagoga, formou seminářů, školení a zvyšováním pedagogického odborného vzdělání.

9. Podmínky přijímání, průběhu a ukončování pobytu dětí

- Do dětského domova jsou umisťovány děti, u nichž soud nařídil ústavní výchovu nebo předběžné opatření. Dítě přijímá sociální pracovníce společně s jeho dokumentací a v den nástupu písemně informuje osoby odpovědné za výchovu o umístění dítěte do dětského domova. Dítě je vždy po přijetí do dětského domova seznámeno ředitelem nebo jeho pověřenou osobou se svými právy a povinnostmi a

s vnitřním řádem a všichni pracovníci vytvářejí vstřícnou atmosféru při adaptaci dítěte na nové prostředí.

- Přemístit dítě do jiného zařízení je možné jen ze závažných důvodů a po projednání s příslušným Dětským diagnostickým ústavem.
- Ředitel propustí z DD dítě:
 - a) jestliže soud nad ním zrušil ústavní výchovu
 - b) dosáhne-li zletilosti, pokud v DD nesetrvá dobrovolně do ukončení přípravy na povolání
 - c) dosáhne-li věku 19 let, byla-li prodloužena ústavní výchova, pokud nesetrvá v DD dobrovolně do ukončení přípravy na povolání
 - d) do péče osvojitelů nebo pěstounů na základě právní moci rozhodnutí soudu
- Pobyť dítěte u rodičů či jiných osob v rodině povoluje ředitel v souladu se zákonem č. 359/1999 Sb., o sociálně právní ochraně dětí, ve znění pozdějších předpisů, § 30. Předpokladem k pobytu dítěte u rodičů či jiných osob je písemný souhlas příslušného orgánu sociálně právní ochrany dítěte (OSPOD).
- Po splnění všech povinností v DD mohou děti dostat osobní volno po domluvě s vychovatelem. Výchovný pracovník při uvolňování na osobní volno přihlédně k věku dítěte, k jeho schopnostem trávit samostatně volný čas mimo DD a k aktuálnímu zdravotnímu stavu dítěte. Před odchodem poučí vychovatel /ka/ děti, jak se mají chovat na veřejnosti, kdy se vrátí, poukáže na dodržování bezpečnosti silničního provozu
- Dětský domov v rámci svých možností pomáhá dítěti nalézt vhodné ubytování a pracovní uplatnění i po odchodu z DD. Poskytne dítěti po ukončení ústavní výchovy zletilostí event. po ukončení přípravy na budoucí povolání, pokud dítě setrvá po dosažení zletilosti dobrovolně, věcnou pomoc nebo finanční příspěvek v hodnotě nejvýše 25 000 Kč. Při stanovení výše této pomoci se bere zřetel na skutečné potřeby dítěte a na hlediska stanovená vnitřním řádem. Dětský domov v Tachově má pro tyto mladistvé k dispozici „sociální“ byty, které jsou vybaveny vším potřebným a vytváří tím pro dítě jednodušší start do života. Usnadňuje tak dítěti přechod do společnosti, kde se učí žít samostatně a přitom nepřerušit kontakty s dětmi a pracovníky domova.

10. Popis materiálních podmínek

- Základním předpisem, který určuje materiální podmínky prostředí je stanoven vyhláškou Ministerstva zdravotnictví č. 410/2005 Sb., ve znění pozdějších předpisů, o hygienických požadavcích na prostory a provoz zařízení pro výchovu a vzdělávání dětí a mladistvých.
- V dětském domově rodinného typu jsou děti ubytovány ve dvou až třílůžkových pokojích v jednotlivých rodinných skupinách. Každému dítěti je přiděleno lůžko, osobní skříňka a osobní potřeby. Každá rodinná skupina má k dispozici společný obývací pokoj, kuchyňku a sociální zařízení vybavené stejně jako v běžné domácnosti. Pokoje jsou vybaveny lůžky, psacími stoly, skříňkami a židlemi.
- Dětský domov zajišťuje dětem přiměřené materiální zabezpečení, především ošacení, obuv, hygienické potřeby, potřeby pro vzdělání, knihy a hračky, audiovizuální technické vybavení a počítače. Samozřejmostí je vybavení na sport, turistiku a rekreační a zájmové činnosti. Děti jsou vedeny k šetrnosti hospodárnosti při zacházení s majetkem a zařízením dětského domova a svým vlastním. Pečují o své zdraví a dodržují pravidla osobní i kolektivní hygieny. Chodí vkusně oblečeny a zúčastňují se nakupování běžných potřeb. Ošacení a obuv jsou evidovány na osobních kartách a v knize ošacení, hmotnou odpovědnost mají asistentky pedagoga.
- Všichni jsou povinni dodržovat vnitřní řád DD a ustanovení BOZ (bezpečnosti a ochrany zdraví) a PO (požární ochrany).

11. Popis personálních podmínek

- V zájmovém vzdělávání je důležité nejen jaké činnosti se dětem nabízejí a v jakém prostředí vyrůstají, ale také kdo tyto činnosti organizuje a kdo je vede. Předpoklady pro činnost vychovatelů a pedagogů volného času upravuje zákon 4. 563/2004 Sb., o pedagogických pracovnících, ve znění pozdějších předpisů a § 18 a zákon č. 109/2002 Sb., o ústavní výchově, ve znění pozdějších předpisů (psychická způsobilost)

a) pedagogický sbor:

- ředitel
- vedoucí vychovatel
- skupinový vychovatelé
- asistentky pedagoga noční/denní
- sociální pracovníce
- terapeutická činnost (externě)

Pedagogičtí pracovníci musí splňovat předpoklady pro výkon činnosti dle zákona č. 563/2004 Sb. ve znění pozdějších předpisů a § 18, 18a zákona č. 109/2002 Sb. ve znění pozdějších předpisů (psychická způsobilost).

b) ekonomický - provozní útvar

- účetní
- vedoucí stravování, mzdová účetní
- kuchařky
- uklízečka
- řidič - údržbář - topič

Profil vychovatele:

Katalog prací dle nařízení vlády č. 469/2002 Sb.,

- 16 VÝCHOVA A VZDĚLÁVÁNÍ
- 2.16.02 VYCHOVATEL

Funkce: VYCHOVATEL V ZAŘÍZENÍCH PRO VÝKON ÚSTAVNÍ VÝCHOVY, OCHRANNÉ VÝCHOVY A PREVENTIVNĚ VÝCHOVNÉ PÉČE

- Provádí vstupní a průběžné pedagogické diagnostiky, navrhuje výchovně vzdělávacích opatření a zpracovává podklady pro koncepci výchovně vzdělávací činnosti dětí, žáků, svěřenců nebo klientů se speciálními vzdělávacími potřebami.

Obsah pracovních činností:

- V době své služby plně přebírá zodpovědnost za svěřené děti.
- Zajišťuje výchovu a vzdělávání svěřených dětí, odpovídá za úroveň a výsledky výchovně vzdělávací činnosti v rodinné skupině ve své rodinné skupině.
- Vede příslušnou pedagogickou dokumentaci.
- Měsíčně zapisuje do osobních záznamů dětí výsledky pozorování.
- Pracuje dle týdenního programu, který zpracovává společně s dětmi, respektuje i jejich vlastní návrhy na činnost.
- Dbá na to, aby náplň výchovné činnosti byla pestrá, volí vhodné formy a metody výchovné práce.
- Využívá v práci s dětmi prvků psychoterapie (pokud sám absolvoval kurz), volí zklidňující metody, uvolňovací techniky.
- Konzultuje své poznatky s ostatními pedagogickými pracovníky, zvláště s těmi, kteří s danou skupinou pracují.
- Provádí denně hodnocení ve skupině (vychází ze sebehodnocení a vzájemného hodnocení dětí)
- Je si vědom/a toho, že při pedagogickém působení na dítě jde o práci týmovou.
- Sleduje prospěch a chování dětí ve škole, v učebním nebo pracovním poměru, za tím účelem je ve stálém kontaktu s učiteli a mistry odborného výcviku, podle jejich návodu pracuje při přípravě dětí na vyučování a po dohodě s nimi hospituje ve školách.
- Dbá na svůj odborný růst (semináře, školení, literatura)
- Podle pokynů ředitele a vedoucího vychovatele plní dle potřeby i další úkoly, zabezpečující plynulou činnost DD, a úkoly týkající se všestranné péče o děti

Katalog prací dle nařízení vlády č. 469/2002 Sb.,

- 2. 16 VÝCHOVA A VZDĚLÁVÁNÍ

Funkce: 2. 16. 05 ASISTENT PEDAGOGA - 6. platová třída – denní

1. Pomocné výchovné práce zaměřené na zkvalitnění společenského chování dětí a žáků.

2. Pomocné výchovné práce zaměřené na vytváření základních pracovních, hygienických a jiných návyků.

Obsah pracovních činností:

- Prohluhuje a upevňuje u dětí základní pracovní a hygienické návyky, společenské chování, samostatnost a sebeobsluhu.
 - Dbá o zevnějšek dětí, čistotu a společně s dětmi kontroluje stav jejich prádla a obuvi a pomáhá jim odstraňovat závady.
 - Dohlíží na pořádek ve skříních a na pokojích, provádí úpravu lůžek u mladších dětí.
 - Dohlíží při hygienické očištění, zajišťuje výměnu osobního a ložního prádla.
 - V době své služby plně přebírá zodpovědnost za svěřené děti.
 - Vzniklé problémy okamžitě řeší, o závažných projevech dětí provede zápis do knihy hlášení, případně informuje vedení DD.
 - Je si vědom/a toho, že při pedagogickém působení na dítě jde o práci týmovou
 - Účastní se pedagogických porad vychovatelů
 - Dle pokynů lékaře zajišťuje podání léků, nápojů a stravy nemocným dětem, kontroluje a zaznamenává jejich teplotu a přesný čas podávání léků – jmenovitě.
 - V případě potřeby poskytuje dětem první pomoc a přivolá pohotovostní lékařskou pomoc.
- Bez vědomí vedení DD a bez jejich souhlasu nesmí do zařízení vpustit nepovolanou osobu, výjimkou je návštěva lékaře, policie, kontrolního orgánu, prokáže-li se potřebným průkazem.
- Po dobu služby nesmí ponechat děti bez dozoru, pokud nezajistí za sebe náhradu
 - Bez vědomí vedení DD nepovoluje dětem ve večerních hodinách návštěvy a osobní volno.
 - Denní asistentka pedagoga zajišťuje doprovod dětí do MŠ, ZŠ.
 - Vede veškerou zdravotní dokumentaci dětí, zajišťuje zdravotní péči o děti.
 - Má na starosti doplňování prádla dětí.
 - Ve spolupráci se sociální pracovníci sděluje vedoucí stravování do 7:00 počet stravovaných dětí.

- Asistentky pedagoga v průběhu noční služby vykonávají výchovný dohled na pokojích.
- Ručí za dodržení doby vymezené spánku dětí a odpovídají za noční klid a pořádek na skupinách.
- Minimálně jedenkrát za hodinu zkontrolují děti na pokojích.
- V době spánku dětí, pokud nejsou zaměstnání péčí o ně, vykonávají na skupinách běžné úklidové práce, zajišťují údržbu prádla dětí, výměnu obuvi apod.
- Vypravují děti do škol.
- Podle potřeby zastupují asistentky pedagoga sebe navzájem, mohou zastupovat i skupinové vychovatele v činnostech denní služby / doprovod na kroužky, lékař/.
- Dbá na svůj odborný růst (semináře, školení, literatura).
- Dle organizačního řádu je přímo podřízen/a vedoucímu vychovateli.
- Podle pokynů ředitele a vedoucího vychovatele plní dle potřeby i další úkoly, zabezpečující plynulou činnost DD, a úkoly týkající se všestranné péče o děti.

Funkce: 2.16.05 ASISTENT PEDAGOGA - 4. platová třída - noční

1. Přímá pedagogická činnost spočívající v pomocných výchovných pracích zaměřených na zkvalitnění společenského chování dětí a žáků nebo studentů.
2. Přímá pedagogická činnost spočívající v pomocných výchovných pracích zaměřených na vytváření základních pracovních, hygienických a jiných návyků.

Obsah pracovních činností:

- Prohlubuje a upevňuje u dětí základní pracovní a hygienické návyky, společenské chování, samostatnost a sebeobsluhu.
- Dbá o zevnějšek dětí, čistotu a společně s dětmi kontroluje stav jejich prádla a obuvi a pomáhá jim odstraňovat závady.
- Dohlíží na pořádek ve skříních a na pokojích, provádí úpravu lůžek u mladších dětí.
- Dohlíží při hygienické očištění, zajišťuje výměnu osobního a ložního prádla.

- Dle pokynů lékaře zajišťuje podání léků, nápojů a stravy nemocným dětem, kontroluje a zaznamenává jejich teplotu a přesný čas podávání léků – jmenovitě.
- V případě potřeby poskytuje dětem první pomoc a přivolá pohotovostní lékařskou pomoc.
- Bez vědomí vedení DD a bez jejich souhlasu nesmí do zařízení vpustit nepovolanou osobu, výjimkou je návštěva lékaře, policie, kontrolního orgánu, prokáže-li se potřebným průkazem.
- Po dobu služby nesmí ponechat děti bez dohledu, pokud nezajistí za sebe náhradu.
- Bez vědomí vedení DD nepovoluje dětem ve večerních hodinách návštěvy a osobní volno.
- Denní asistentka vychovatele zajišťuje doprovod dětí do MŠ, ZŠ.
- Vede veškerou zdravotní dokumentaci dětí, zajišťuje zdravotní péči o děti.
- Nejméně 2x ročně provádí inventarizaci lékárníček a doplňuje léky.
- Má na starosti doplňování prádla dětí.
- Ve spolupráci se sociální pracovníci sděluje vedoucí stravování do 7:00 počet stravovaných dětí.
- Asistentky vychovatele v průběhu noční služby vykonávají výchovný dohled na pokojích.
- Ručí za dodržení doby vymezené spánku dětí a odpovídají za noční klid a pořádek na skupinách.
- Minimálně jedenkrát za hodinu zkontrolují děti na pokojích.
- V době spánku dětí, pokud nejsou zaměstnání péčí o ně, vykonávají na skupinách běžné úklidové práce, zajišťují údržbu prádla dětí, výměnu obuvi apod.
- Vypravují děti do škol.
- Podle potřeby zastupují sebe navzájem, mohou zastupovat i skupinové vychovatele.
- Dbá na svůj odborný růst (semináře, školení, literatura).
- Dle organizačního řádu je přímo podřízen/a vedoucímu vychovateli.
- Podle pokynů ředitele a vedoucího vychovatele plní dle potřeby i další úkoly, zabezpečující plynulou činnost DD, a úkoly týkající se všestranné péče o děti.
- Ustanovení VŘ, OŘ a další platné předpisy jsou závazné.

12. Popis ekonomických podmínek

- Dětský domov Tachov je příspěvkovou organizací, hospodaří s finančními prostředky získanými vlastní činností a prostředky přijatými z rozpočtu zřizovatele, a to v rámci finančních vztahů stanovených zřizovatelem.
- Ve své činnosti se řídí zákonem č. 250/2000 Sb., ve znění pozdějších předpisů, o rozpočtových pravidlech územních rozpočtů, zákonem č. 563/1991 Sb., ve znění pozdějších předpisů, o účetnictví, zákonem č. 218/2000 Sb., ve znění pozdějších předpisů, o rozpočtových pravidlech územních rozpočtů, zákonem č. 320/2001 Sb., ve znění pozdějších předpisů, o finanční kontrole, vyhláškou č. 107/2005 Sb. o školním stravování, vyhláškou č. 84/2005 Sb. o nákladech na závodní stravování a jejich úhradě v příspěvkových organizacích zřízených územními samosprávnými celky, vyhláškou č. 114/2002 Sb., ve znění pozdějších předpisů, o FKSP.
- DD má právo hospodaření s majetkem Plzeňského kraje vymezeném ve zřizovací listině.
- Finanční vztah mezi zřizovatelem a příspěvkovou organizací je určen těmito zřizovatelem stanovenými ukazateli:
 - a) příspěvek zřizovatele na činnost organizace
 - b) dotace zřizovatele na investice
- Zřizovatel poskytuje z rozpočtu Plzeňského kraje prostředky na provoz a dále přímé neinvestiční výdaje, v kterých jsou zahrnuty prostředky na platy a prostředky na ostatní osobní náklady.
- Základem hmotné zainteresovanosti příspěvkové organizace je zlepšený výsledek hospodaření, to je rozdíl mezi skutečně dosaženým výsledkem hospodaření a výsledkem stanoveným ve finančním vztahu k rozpočtu zřizovatele.
- Takto získané finanční prostředky se ponechají příspěvkové organizaci, která si je přiděluje podle stanovených pravidel do svých fondů.

DD jako příspěvková organizace zřizuje tyto fondy:

- a) fond reprodukce majetku
- b) fond rezervní
- c) fond odměn
- d) fond kulturních a sociálních potřeb.

13. Popis podmínek bezpečnosti a ochrany zdraví

- Školská zařízení jsou povinna vykonávat podle zvláštních předpisů nad dětmi náležitý dohled. Kromě bezpečnostních hledisek zajišťují pedagogičtí pracovníci při dohledu nad dětmi také výchovné působení, v zájmu předcházení škodám na zdraví, majetku a životním prostředí.
- Dohled nad dětmi a jejich činnostmi má mimořádný význam pro bezpečnost a ochranu zdraví při výchově a vzdělávání dětí ve školském zařízení dětského domova. Vychází z konkrétních podmínek a přihlíží k vykonávané činnosti, dopravním a jiným rizikům. Podmínky zajištění bezpečnosti a ochrany zdraví dětí a jejich ochrany před rizikovým chováním a projevy diskriminace, nepřátelství nebo násilí jsou stanoveny ve vnitřním řádu dětského domova a ve směrnících dětského domova. Oba dokumenty se v některých částech překrývají.
- Školní vzdělávací program obsahuje podmínky bezpečnosti a ochrany zdraví při vzdělávání a výchově, při konkrétních zájmových činnostech a činnostech s nimi souvisejících a tudíž z nich také vychází. Cílem je zjišťovat a zhodnocovat možná rizika vyplývající z různých činností a přijímat opatření k prevenci rizik. Zajistit dětem bezpečnost fyzickou, sociální i emocionální a seznámit je přijatelnou formou s ohledem na jejich věk, fyzické schopnosti a duševní vyspělost i zdravotnímu stavu o možném nebezpečí a nástrahách.
- Ředitel pravidelně seznamuje prokazatelným způsobem zaměstnance a zprostředkovanou formou vychovatelem také děti s předpisy a pokyny bezpečnosti práce a ochrany zdraví a pravidly chování v rizikových situacích.
- Dětský domov zajistí včasné poskytnutí první pomoci a lékařské ošetření při úrazech a náhlých onemocněních. Rozmístí vhodným způsobem lékárničky první pomoci s potřebným vybavením a zajistí, aby všichni byli seznámeni se zásadami poskytování první pomoci. Umístí seznam telefonních čísel tísňového volání a čísel zdravotnických zařízení.
- Vhodné podmínky pro bezpečné a hygienické působení vytváří vhodná struktura a skladba činností, vhodně zvolený pitný a stravovací režim, dostupnost prostředků první pomoci a kontaktů na lékaře, praktická dovednost poskytovat první pomoc, užívání bezpečnostních ochranných pomůcek a bezpečné prostředí užívaných prostor dle platných norem, včetně výrazného označení nebezpečných předmětů.

- Psychosociální podmínky vytváří příznivé sociální klima, otevřenost a partnerství v komunikaci, vzájemná úcta, tolerance a pomoc druhému. Důležitá je potřeba respektovat dítě a jeho individualitu, přihlížet k jeho potřebám a osobním problémům. Motivovat ho, hodnotit v souladu i jeho individuálními možnostmi. Důležité je začlenění dítěte a jeho spoluúčast na plánování a chodu dětského domova, aby se podílelo na plánování, řízení průběhu činnosti i následném hodnocení. Cílem těchto psychosociálních podmínek je všestranný prospěch dítěte a jeho ochrana před násilím a dalšími patologickými jevy.
- Součástí školního vzdělávacího programu dětského domova ve Tachově je nově zařazení zásad dodržování bezpečnosti při zájmové činnosti. Každá zájmová činnost má své klíčové kompetence a je nutné v jejich plnění dodržovat specifické zásady dodržování bezpečnosti.

Zásady dodržování bezpečnosti a klíčové kompetence jednotlivých zájmových činností:

- Hlavním úkolem při pohybové a sportovní činnosti je naučit děti chápat podstatu aktivního odpočinku a umět aktivně odpočívat, odstraňovat únavu z přetíženého organismu a znát pravidla bezpečnosti a ochrany svého zdraví. Cílem vzdělávání je rozvíjet pohybové schopnosti, obratnost, rychlost a morálně volní vlastnosti ve smyslu fair play. Klíčovou kompetencí bude, že dítě dokáže pracovat v týmu – týmová spolupráce a vytvoření pozitivního vztahu ke sportu. Při všech pohybových činnostech zajišťuje pedagogický pracovník dohled po celou dobu činnosti, vydává jasné a přesné pokyny a přihlíží k fyzické vyspělosti dětí. Dodržuje zásady bezpečnosti a vede k tomu i děti samotné. Při plavání nebo koupání dětí v bazénu dodržuje nejvyšší počet dětí ve skupině 8 z toho ve vodě mohou být pouze 4 děti. Zvláštní péči věnuje neplavcům a vybaví je ochrannými plaveckými rukávky nebo vestou. Je přítomen po celou dobu v prostoru plavání a v průběhu koupání i po jeho skončení kontroluje stav dětí. Při zimních sportovních činnostech je povinen pedagogický pracovník posoudit kvalitu plochy a vytyčit mantinely, kde může být činnost – bruslení, lyžování apod. prováděna a vybaví děti ochrannými prostředky zmírňující následky pádů (ochrannými přilbami, chráničem kolen a loktů a kvalitními rukavicemi).

- Skupina může mít nejvýše 8 členů, děti jsou rozděleny podle výkonnosti a schopností a řídí se pokyny pedagogického pracovníka. Stejná pravidla platí při jízdě na kole, nebo na kolečkových bruslích. Děti dodržují pravidelné odstupů a v závěru jede zkušený lyžař nebo jezdec. Před zahájením každé činnosti je potřeba zkontrolovat technický stav jízdního kola, bruslí a seřízení lyží. Děti musí být důkladně seznámeny s pravidly chování prováděné činnosti.
- Součástí **pracovně technické činnosti** dětí v dětském domově v Tachově je zájmový rukodělný kroužek a kroužek keramický, který probíhá v artedílně a pěstitelská činnost v areálu zahrady DD. Výchovně vzdělávacím cílem je naučit děti znalostem a řemeslným dovednostem v oboru, dát možnost k rozvoji citu pro materiál a podpořit rozvoj tvořivosti, představitivosti a fantazie. Na keramickém kroužku se děti naučí pracovat s hlínou, umí ji povrchově upravit, pracovat s plátem hlíny a s prací v bloku, její přidávání a odebírání hmoty a závěrečné dekorování. Při pěstitelské činnosti, se děti naučí pracovat s e zahradnickým nářadím, naučí se znalosti pěstování a ošetřování rostlin. Žák získá kompetence k řešení problémů, kompetence pracovní a komunikativní. Umí samostatně a tvořivě přemýšlet, naučí se základům výtvarné práce a umí poznatky a získané dovednosti využít. Měl by si vytvořit pozitivní vztah k řemeslné práci a naučit se, že každou práci je potřeba dokončit
- Další významnou oblastí zájmové činnosti je **zájmová činnost estetická**. Zúčastňuje se jí největší procento dětí a objevuje se nejčastěji v týdenních plánech a je také velmi vyžadovanou a dětmi oblíbenou. V dětském domově v Tachově pracují převážně vychovatelky s touto tematikou. V oblasti výtvarné činnosti se využívá různých technik a materiálů. Například batikování, gelové svíčky, mozaiky a práce s papírem, textilem nebo přírodními materiály. Oblíbenou činností děvčat je malba na sklo, výšivky, pletení a háčkování i drhání. Hlavním cílem je vést děti k poznání celé škály rukodělných technik a k rozvíjení základních manuálních zručností, dovedností a návyků. Děti se učí dodržování obecných zásad bezpečnosti a hygieny při práci a zásad bezpečnosti a ochrany při práci s nástroji a nářadím.

- V oblasti **hudební a literárně - dramatické zájmové činnosti** se náš dětský domov v Tachově věnuje folklorní lidové Chodské muzice. V roce 2013 vznikl folklorní soubor „Kaštánek“ Soubor se věnuje dudácké muzice a folklorním tradicím chodské muziky. Od roku 2018 „Tachovský Kolowrátek“

Děti se pravidelně scházejí v úterý na zkoušce. Pravidelně vystupují nejen v Tachově, ale v celé ČR. Souhrn všech vystoupení a informací lze najít na www.ddtachov.cz. V rámci možností se příležitostně věnujme i uměleckému přednesu nebo recitaci. Výchovně vzdělávacím cílem je rozvíjení smyslového vnímání, schopnosti vnímat hudbu a snahy se jí porozumět. Získat pocit sounáležitosti a uvolnění a kultivaci slovního projevu. Důležitým bodem je aktivní účast dětí na divadelních tanečních představeních a vystupování na veřejnosti, v penzionech pro seniory, ve škole apod.

Děti tak mají možnost osobního kontaktu s lidmi různých profesí a jiné generace. Mohou se také pravidelně setkávat i s lidmi jiných národností / spolupráce s americkými vojáky ze SRN / a mohou se tím procvičovat v konverzaci v cizím jazyku. Realizace výchovně vzdělávacích cílů vede k naplnění klíčových kompetencí k učení, kompetencí sociálních a personálních a v neposlední řadě ke kompetencím pracovním. Pedagogičtí pracovníci zajišťují bezpečnost a ochranu zdraví dětí po dobu dopravy na soutěže a vystoupení i po dobu celého průběhu.
- Velkým přínosem pro děti v dětském domově je zařazení do zájmové činnosti **canisterapii**. Labrador „Junge“ je miláčkem našeho domova. Pomohl uzavřeným dětem se otevřít a začlenit do kolektivu, hlavně v období adaptace. Opětuje jejich lásku a pomáhá jim překonávat nesnáze a osobní problémy. Navozuje pozitivní emoce a pocit bezpečí, odpovědnost za živého tvora. U některých dětí napomáhá i v rozvoji slovní zásoby a motivuje je k dalším vzdělávacím činnostem. Předškolní děti se učí společně s ním lépe poznávat barvy a tvary a učí se rychleji pravolevé orientaci. Hlavním přínosem této terapie je, že došlo k výrazné pozitivní aktivitě ze stran dětí, zpestření činností a celkovému zklidnění a spokojenosti dětí při každodenní a všestranné výchovně vzdělávací činnosti.
- Téměř při všech zájmových činnostech dětí v dětském domově lze využívat dalších možností pro uvolnění a relaxaci dětí. Zejména při potřebě zvýšení pozornosti a soustředěnosti lze využívat relaxační techniky, dechová cvičení, při kterých pomocí fyzického uvolnění svalového napětí dosáhneme uvolnění

psychického. Soustředění na dech zlepšuje schopnost koncentrace pozornosti a klidové představy navozují klid psychický. Cílem je zmírnit dopady zrychlování životního tempa a naučit děti plnohodnotně odpočívat a uvolnit se nejen v průběhu spánku, ale i během každého dne. Relaxační techniky a dechová cvičení přispívají k tlumení aktivity, což je pro nás důležité zvláště u hyperaktivních dětí, které se objevují v posledních letech stále častěji i v dětském domově.

14. Zavádění standardů do péče o děti v DD

- V oblasti sociálních služeb jsou zavedeny Standardy poskytování péče o klienty v zařízeních poskytujících sociální službu. Dětský domov zatím nemá povinnost zavádět tyto standardy do své činnosti, ale v našem DD jsou zahrnuty mezi základní pedagogické dokumenty. Jsou přizpůsobeny potřebám našeho zařízení a je možné nahlédnout jejich přesnému znění na našich stránkách DD Staňkov.
- Standardy jsou rozděleny do 3 kategorií: procedurální, personální a provozní.
- Zahrnují podmínky poskytování služeb vypadat a možnosti přizpůsobit péči o děti jejich individuálním potřebám. Část je věnovaná ochraně práv uživatelů služeb (stížnostní postupy, pravidla proti střetu zájmů apod.) Kvalita služby je přímo závislá na pracovnících, na jejich dovednostech a vzdělání, vedení a podpoře, na podmínkách, které pro práci mají. Provozní standardy definují podmínky pro poskytování sociálních služeb. Soustřeďují se na prostory, kde jsou služby poskytovány, na dostupnost, ekonomické zajištění služeb a rozvoj jejich kvality.
- V oblasti procedurálních standardů je nejdůležitějším kritériem povinnost zveřejnění základních informací o dětském domově.
- Všichni pracovníci musí být seznámeni s obsahem základních dokumentů a vnitřním řádem DD. Musí umožnit dětem, aby mohli žít běžným způsobem a nebyli oddalováni od účasti na dění společnosti.
- Být ostatními přijímán a respektován (nebýt ignorován, nebýt zneužíván jako slabší k neatraktivním pracím a nebýt izolován od ostatních).
- Cílem DD je posílení pozitivního přístupu veřejnosti k dětem z DD.
- Naučit děti přijatelný pozdrav a chování, běžně se oblékat, pomoci jim obklopit se věcmi a vykonávat činnosti, které jsou adekvátní jejich věku.
- Chovat se k dětem s respektem (při představování hledat jejich silné stránky, dovednosti, vlohy...)

Dětský domov má stanovenou oblast, v níž by mohlo dojít v souvislosti s poskytováním služeb k porušení práv uživatelů. Jde o oblasti:

- ochrana osobní svobody
- ochrana soukromí
- ochrana osobních údajů
- práva na vzdělání a svobodnou volbu povolání
- ochrana před zneužíváním, nucenými pracemi, diskriminací apod.

Proto má zařízení vytvořená písemná pravidla týkající se ochrany práv uživatelů.

- Ty obsahují návody, jak ve vyjmenovaných situacích postupovat. Je jasné, kdo a za jakých podmínek může rozhodnout o výjimce z těchto pravidel.
- Pravidla jsou součástí vzdělávání personálu. Personál je k vnitřním pravidlům vázán pracovní náplní či smlouvou.
- Do některé z interních norem vhodnou formou uvést následky hrozící pracovníkovi při porušení práv uživatelů (dětí).

Dohoda o poskytování služby

- V zařízení existuje dokument, který stanovuje, kdo rozhoduje o poskytnutí služby (např. v náplni práce, organizačním řádu apod.) a v případě písemně uzavíraných dohod, kdo tyto dohody podepisuje.
- Uzavřené dohody jsou evidovány.
- Plánování a průběh služby.
- Poskytování služeb vychází z osobních cílů a potřeb uživatele (dítěte) a je postaveno na jeho schopnostech.
- Osobní spis obsahuje dojednaný cíl, postup jak jej bude dosaženo a kdy.
- Plány jsou konkrétní, přizpůsobené potřebám a cílům jednotlivých uživatelů (dětí).
- Plán směřuje k rozvoji dovedností a soběstačnosti.
- Za plánování a průběh služby pro jednotlivé uživatele (dětí) odpovídají konkrétní pracovníci zařízení.

Osobní údaje

- Zařízení shromažďuje a vede takové údaje o uživatelích, které umožňují poskytovat bezpečné, odborné a kvalitní sociální služby. Zařízení vytváří podmínky k tomu, aby zpracování osobních údajů odpovídalo platným obecně závazným normám.
- Dokumenty, které jsou vedeny o službách poskytovaných jednotlivým uživatelům, jsou po přiměřenou dobu archivovány.

Stížnosti na kvalitu nebo způsob poskytování sociálních služeb.

Uživatelé si mohou stěžovat na kvalitu nebo způsob poskytování sociál. služeb, aniž by tím, byli jakýmkoli způsobem ohroženi. Zařízení za tímto účelem má stanovená a uplatňuje vnitřní pravidla, se kterými jsou seznámeni uživatelé i pracovníci.

Návaznost na další zdroje:

- Zařízení aktivně podporuje ve využívání služeb, které jsou v daném místě veřejné. Dále podporuje uživatele (děti) ve využívání vlastních přirozených sítí jako je rodina, přátelé a snaží se předejít jeho návyku na sociální službu.
- Zařízení nenahrazuje instituce, jakými jsou škola, úřad práce, zaměstnavatel, zdravotnické zařízení, spolky, zájmové kluby atd. S těmito institucemi v případě potřeby zařízení spolupracuje a tak vytváří příležitosti pro uživatele, jak je to běžné v případě jeho vrstevníků.
- Zařízení spolupracuje s institucemi a odborníky a dalšími lidmi, které uživatel stanoví ze svého okolí, a to tak, aby uživatel směřoval k dosažení svých osobních cílů.
- Zařízení pomáhá uživateli kontaktovat a využívat další služby dle jeho potřeb a přání, zejména ty, které směřují ke zvyšování samostatnosti a nezávislosti na systému sociál. služeb.
- V oblasti personálního zajišťování služeb má zařízení stanovenou strukturu a počet pracovních míst, pracovní profily, kvalifikační požadavky a osobnostní a morální předpoklady zaměstnanců. Struktura i velikost personálu odpovídají potřebám zařízení. Na jednotlivé pozice existuje popis práce, požadovaná kvalifikace, pracovník odpovědný za personální práci má pro výkon své funkce příslušné vzdělání.

- Zařízení má vypracovaný postup pro personální práci, u dětí se specifickými potřebami pracuje personál s odpovídajícím odborným vzděláním a dovednostmi.

Pracovní podmínky a řízení poskytování služeb:

- Zařízení má definovanou organizační strukturu, z níž jsou patrná oprávnění a povinnosti jednotlivých pracovníků.
- Pracovníci mají podepsané dohody, pracovní smlouvy, pracovní náplně, platový výměr.
- Dokumenty o pracovnících jsou uloženy v osobních spisech jednotlivých pracovníků.
- Jsou stanovena jasná kritéria oceňování pracovníků (jejich výkonů), pravidla jsou v zařízení všeobecně známa.
- V zařízení jsou pro všechny pracovníky stanovena vnitřními předpisy povinná školení bezpečnosti práce a ochrany zdraví.
- Vede se rozpis služeb, evidence pracovní doby a evidence přesčasů.
- Pracovníci vědí, jak, kde a kdy se mohou otevřeně vyjadřovat pracovním podmínkám a jak budou náměty řešeny.

Profesní rozvoj pracovníků a pracovních týmů

- Zařízení zajišťuje profesní rozvoj pracovníků a týmů, jejich dovedností a schopností.
- Zařízení uplatňuje postup pro pravidelné hodnocení pracovníků. Ten zahrnuje zejména stanovení, vývoj a naplňování osobních profesních cílů, úkolů a potřeby další odborné kvalifikace.
- Zařízení pracovníkům umožňuje zapojit se do rozvoje a zkvalitňování poskytovaných sociálních služeb.
- Pracovníci věnující se práci s uživateli služeb (dětmi) znají cíle zařízení, ve kterém pracují, vědí, proč jsou cíle takto stanoveny a jak oni sami přispívají k jejich naplňování.
- V zařízení je uplatňován systém obousměrné komunikace mezi vedením a pracovníky.
- Zařízení má vypracovaný a uplatňovaný systém oceňování pracovníků a to nejen finanční odměnou, ale i jinými způsoby (pochvala, zvyšování kvalifikace atd.)

Veřejnost má přístup k základním informacím o zařízení.

- Uživatelům jsou uvedené informace srozumitelné.
- Veřejně přístupný soubor informací obsahuje zejména: -oficiální název zařízení, právní formu, IČO, statutárního zástupce a zodpovědného pracovníka, adresu sídla poskytovatele, místo poskytování služby, telefonní spojení, posláni, cíle služby a principy jejich dosahování, označení cílové skupiny uživatelů, podmínky pro poskytování služby, kapacitu zařízení, cenu služby pro uživatele.
- Zařízení vydává a zveřejňuje výroční zprávu o své činnosti.

Prostředí a podmínky poskytování služeb:

- Prostředí a vybavení zařízení (zejména bezbariérovost, možnost soukromí, sociál. zařízení, světelná a tepelná pohoda, kompenzační zařízení a pomůcky) odpovídají kapacitě, charakteru poskytované služby a potřebám a zájmům uživatelů (děti).
- Prostory zařízení jsou čisté, upravené, bez biologických či chemických zápachů.
- Zařízení vytváří podmínky pro to, aby prostory pro poskytování služeb odpovídaly platným závazným normám.
- V zařízení jsou provozu schopné hasicí přístroje.
- V případě potřeby vydává a uplatňuje vnitřní pravidla, s nimiž jsou seznámeni uživatelé i pracovníci zařízení.

Nouzové a havarijní situace.

- Zařízení, pracovníci i uživatelé (děti) jsou připraveni na řešení havarijních a nouzových situací.
- Zařízení má vypracovaná pravidla, jak postupovat v případě mimořádných událostí pravděpodobných i méně pravděpodobných (požár, agrese zevnitř nebo zvnějšku, záchvat nebo úmrtí uživatele, povodně ...)
- Existuje požární poplachová směrnice, kterou lze přiměřeně použít i při jiných mimořádných událostech než je požár.
- Existuje evakuační plán.
- Jsou vyvěšeny plány únikových cest a označeny únikové východy.
- O průběhu a řešení nouzových a havarijních situací je vedena dokumentace.
- Existuje průkazná evidence mimořádných událostí.

Zajištění kvality služeb.

- Vedení zařízení dbá o to, aby se kvalita poskytovaných služeb zvyšovala. Do hodnocení kvality služeb zapojuje uživatele služeb (děti) i pracovníky.
- Zařízení kontroluje a hodnotí, zda je poskytování služeb v souladu s veřejným závazkem, a zda naplňuje osobní cíle jednotlivých uživatelů. Z případných neshod vyvozuje potřebná opatření.
- V zařízení jsou jasné doklady zjišťování spokojenosti uživatelů s poskytovanými službami (např. dotazníky, záznamy v individuálních plánech, uživatelé referují o proběhlých akcích, kdy byli na spokojenost dotazováni atd.)
- Zařízení vytváří podmínky pro šetrný přístup k životnímu prostředí, zacházení s globálními zdroji a plnění platných obecně závazných norem v této oblasti. Pracovníci považují za přirozené třídit odpad atd.

Ekonomika

- Zařízení má plán zajištění zdrojů pro financování poskytovaných služeb, vytváří podmínky pro to, aby hospodaření odpovídalo platným obecně závazným normám a bylo transparentní.
- Zařízení má rozpočet na příslušný kalendářní rok obsahující zejména plánované výdaje a příjmy na zajištění služeb. Rozpočet odpovídá plánovanému rozsahu služeb na dané období.
- V zařízení je k dispozici statutárním orgánem schválený rozpočet na daný rok.
- Rozpočet se odvíjí od skutečných činností zařízení sociálních služeb. Rozpočet za uplynulý rok je součástí výroční zprávy.
- Zařízení zpracovává a zveřejňuje výroční zprávu o hospodaření, z níž jsou patrné příjmy a výdaje na zajištění služeb zařízení v daném roce.
- Součástí výroční zprávy je zpráva o hospodaření, ze které lze vyčíst požadované údaje.
- Zařízení má stanovena a uplatňována vnitřní pravidla pro přijímání darů.
- Hospodaření je svěřeno pracovníkovi s odpovídajícím vzděláním.

15. Zveřejnění školního vzdělávacího programu

- Školní vzdělávací program vydává ředitel a zveřejní ho na přístupném místě ve školském zařízení a v elektronické podobě ho zveřejní na webových stránkách DD Tachov
- K dispozici je každému k nahlédnutí, případně pořizování opisů a výpisů.
- Každý vychovatel, včetně asistentů mají přístup ke komunikačnímu programu Foster, kde je uložen dokument školního vzdělávacího programu. Vycházejí z něj při sestavování měsíčních a týdenních plánů. Podrobně konkretizuje formy a cíle dle potřeb skupiny a individuality dětí na skupině.
- Ředitel zařízení seznámí prokazatelným způsobem všechny zaměstnance a děti s vydáním a obsahem školního vzdělávacího programu.
- Tento školní vzdělávací program nabývá účinnosti dne 1. 9. 2016.

16. Předpoklady pro zdárné plnění výchovného programu

v Dětském domově Tachov

- Znalost cílů výchovy.
- Znalost obsahu, forem a metod výchovné práce.
- Stálé sebevzdělávání.
- Mravní chování a jednání.
- Znalost zásad skupinové práce.
- Znalost diagnostických metod a jejich využití.

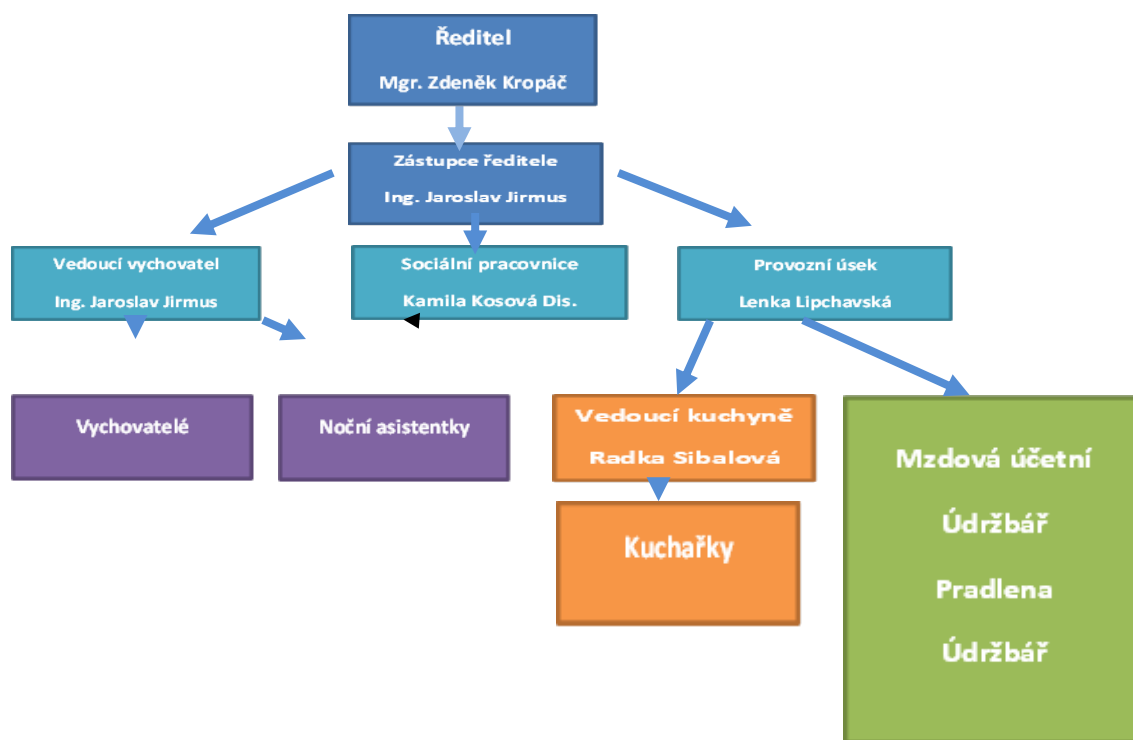
17. Pedagogické zásady při výchovné práci

v Dětském domově Tachov

- Zásada úcty ke každému člověku.
- Zásada ohledu na věkové a individuální zvláštnosti vychovávaných.
- Zásada opory o kladné rysy osobnosti.
- Zásada aktivity vychovávaných.
- Demokratický vztah mezi vychovatelem a vychovávaným
- Zásada všestranného rozvoje osobnosti vychovávaného

- Zásada názornosti
- Zásada trvalosti
- Zásada soustavnosti
- Cílevědomosti
- Vědeckosti
- Spojení výchovy se životem
- Zásada spolupráce všech vychovatelů
- Mezi zásadami platí vzájemná spjatost a podmíněnost.

18. Organizační struktura dětského domova v Tachově



V Tachově dne 1. 9. 2016

Mgr. Zdeněk Kropáč
ředitel DD Tachov

